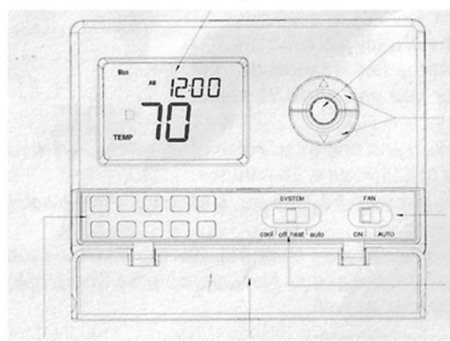


Manual de usuario

Termostato programable

Modelo: A3708

Display LCD: Muestra el tiempo, día, temperatura, número de programa, y otra información como sea requerida.



Revise el uso del filtro en horas y minutos. También resetea los contadores a cero.

Teclas de temperatura: Sirven para aumentar o disminuir la temperatura a setear/deseada.

Interruptor de fan: cambie entre 2 modos, un modo automático o un modo continuo

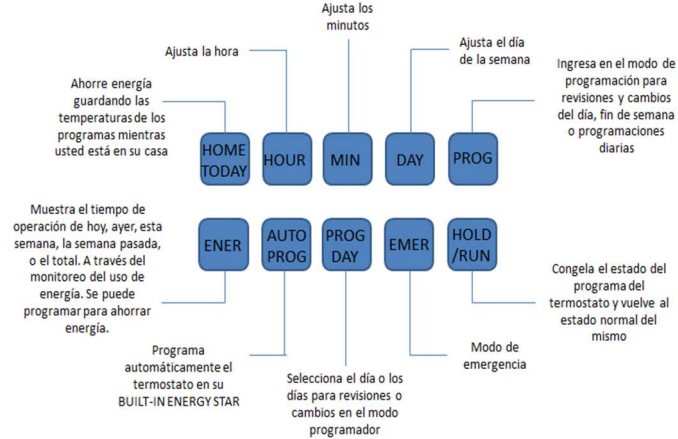
Interruptor del sistema: Elija entre frío, calor, apagado o automático.

Botones Soft Touch para programar el termostato.

Tapa: cubre las teclas, se abre desde cualquiera de los costados.

Características:

Estructura del termostato y explicación de las teclas



Lea esto antes de instalar el termostato.

Operación:

Este termostato reemplaza:

Descripción	CP2811
Bomba de calor (sin auxiliar o calor de emergencia)	Si
Bomba de calor (con auxiliar o calor de emergencia)	Si
Sistemas estándares de frío/calor	Si
Frijo/calor en 2 etapas	Si
Sistemas estándares de calor	Si
Sistemas de calor de milivolt Calderas de piso o pared	Si
Central de aire acondicionado estándar	Si
Sistemas de calor a gas o aceite	Si
Calderas eléctricas	Si
Calefacción (agua caliente) 2 cables	Si
Calefacción (agua caliente) 3 cables	No

Este termostato no trabaja con 110/220V

Importante

Lea toda la sección de instalación antes de que vaya a instalar y operar el termostato.

Este termostato puede ser usado tanto convencionalmente o como un sistema de bomba de calor.

Por favor configure el termostato de acuerdo al menú de configuración antes de operar con el mismo.

Remueva la lámina del Display LCD.

Programación

Usted puede programar su termostato antes de la instalación del mismo colocándole las baterías y siguiendo las instrucciones del menú de configuración.

Las siguientes configuraciones de horarios y temperaturas están pre programadas en el termostato

Numero	Hora	Calor	Frijo
1	6:00 am	20°C	26°C
2	8:00 am	16°C	29°C
3	4:00 pm	20°C	26°C
4	10:00 pm	16°C	29°C

Protección del compresor:

El termostato provee un delay de 4 minutos después de haber apagado el sistema de frío o el de calor antes de que se pueda reiniciar. Esta función evita daños al compresor causados por ciclado rápido. Pero no provee del delay por cortes de energía. Usted puede seleccionar la función prendido o apagado en el menú de configuración.

Rango de temperatura:

Este termostato puede ser programado entre 7°C y 35°C. De todas maneras se mostrará la temperatura ambiente entre 0°C y 37°C. Se mostrará en el Display "HI" si la temperatura está por sobre los 37°C y LO si la temperatura es menor que 0°C. Este termostato automáticamente va a cortar el modo calor si la temperatura ambiente supera los 35°C y automáticamente cortara el modo frío si la temperatura de ambiente es menor a 7°C.

Fallos de energía:

Cuando la fuente de energía sea interrumpida o falle, no se perderán los cambios realizados debido a que el termostato tiene una memoria. A pesar de eso tendrá que resetear el reloj si hay cortes de energía.

Suministro eléctrico:

El termostato deberá ser alimentado con 24 VAC y con pilas como backup.

Advertencia de batería:

Un par de pilas AA deberían de proveer alrededor de un año de servicio. De todas formas, cuando las pilas se acaben aparecerá titilando en el Display "BATT". Cuando esto ocurra instale un par nuevo de pilas AA, se tiene aproximadamente 1 minuto para cambiar las pilas y mantener el reloj del termostato y las configuraciones de seteo realizadas. Una vez que las pilas estén por debajo del mínimo necesario para alimentar el termostato, el mismo se apagará y el Display no mostrará nada más que "BATT".

Nota: La luz de fondo no funcionara si la batería es baja. Si usted planea estar fuera del lugar donde se encuentra el termostato por más de 30 días, le recomendamos que cambie las viejas baterías por un par nuevo.

Instalación:

Este termostato incluye los tornillos y tarugos para la instalación de pared.

Precaución:

Para prevenir una descarga eléctrica y/o daños al equipo, desconecte la electricidad desde el control central hasta que se complete la instalación. En caso de estar reemplazando un termostato antiguo, tome nota y etiquete los cables antes de removerlos.

Advertencia:

No utilice más voltaje que el especificado. De ser usado se dañara el equipo y puede causar una descarga eléctrica o un incendio dentro del mismo. No haga cortocircuitos en ningún estado, menos con el equipo con la válvula de gas activada. Un mal conexionado dañara el termostato y puede causar daños personales y/o daños en la propiedad.

Interruptor:

Eléctrico/Gas

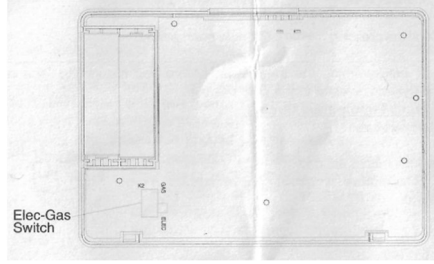
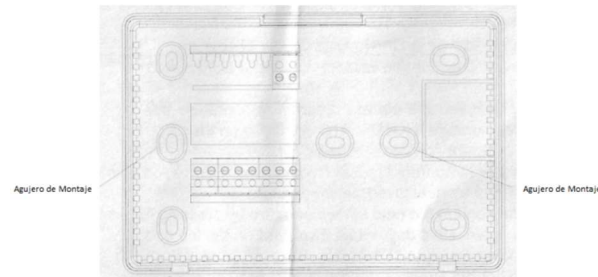


Figura 1. Interruptor Eléctrico/Gas

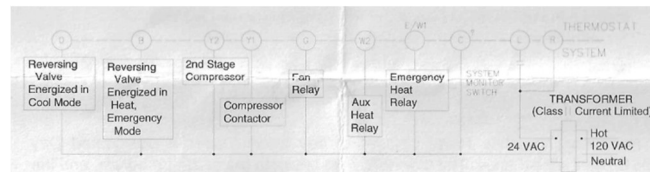
Este termostato está configurado de fábrica para operar un sistema de frío/calor con combustible fósil (gas, petróleo, etc.). Está configurado correctamente para cualquier sistema, no requiere energizar el fan ante una demanda de calentamiento. Si su sistema es eléctrico o de bomba de calor se necesita cambiar el interruptor a ELEC. Esto le permitirá al termostato energizar al fan de inmediato cuando sea demandado. Si usted no está seguro si su sistema de calefacción requiere que el termostato controle el fan contacte un técnico calificado. Cuando el termostato está configurado para bomba de calor, el termostato siempre encenderá la circulación del fan cuando se necesite calentar. El interruptor ELEC/GAS tiene que estar seteado para adaptarse al tipo de calor que utiliza su sistema (eléctrico o gas).

Amure la base del termostato a la pared

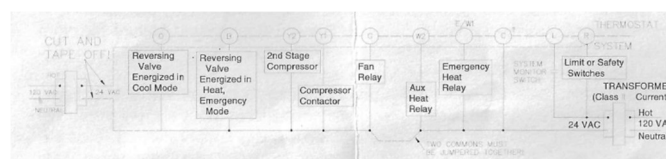
1. Remueva la carcasa del termostato. Con cuidado separe la parte delantera de la trasera. Si se fuerza se puede dañar el termostato.
2. Conecte los cables en los terminales usando el esquema apropiado. (ver en la figura 2)
3. Coloque la base sobre la pared y marque los agujeros de sujeción.
4. Remueva la base y haga los agujeros donde marco
5. Sujete la base en la pared, como se muestra en la figura 1, usando 2 tornillos. Nivele la base y coloque los tarugos y atornillela.
6. Si los cables le quedaron por demás largo, escóndalos dentro del agujero de la pared con un material resistente al fuego para prevenir daños.



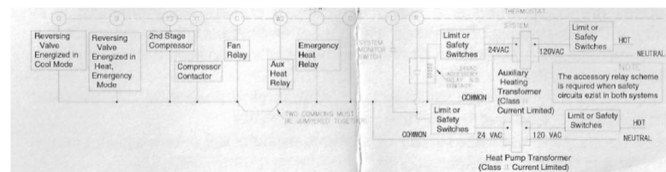
Base del termostato



Conexión para sistemas de un transformador de bomba de calor



Conexión para sistemas de dos transformadores de bomba de calor sin circuitos de seguridad



Conexión para sistemas de dos transformadores de bomba de calor con circuitos de seguridad

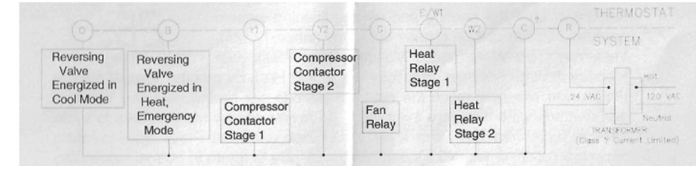
Terminales de salida de la bomba de calor:

Usted puede configurar el termostato para usar las funciones de bomba de calor:

Bomba de calor tipo 1.1: Etapa simple de compresor, backup eléctrico o a gas. Este termostato está diseñado para operar un sistema de un solo transformador. Si tiene un sistema de dos transformadores remueva el que no tenga su circuito de protección. Si se requiere reemplazar uno de ellos utilice un transformador de 75VA de clase 2. Después de desconectar un transformador se deberá unir los comunes de ambos equipos.

Utilice el cuadro informativo debajo para ayudarse con la conexión del termostato para el sistema de bomba de calor. Después de cablearlo vea la sección de configuración para una apropiada configuración del mismo.

Terminales del termostato (bomba de calor)		
Sistema	Bomba de calor 1	Bomba de calor 1
L	Mal funcionamiento	
C*	24V (común)	
R	24V de emergencia (caliente)	
E/W1	Modo de emergencia – Etapa 1	
W2	Bomba de calor 1 y Modo de emergencia – Etapa 2	
Y1	Modo Frío/Calor – Etapa 1 (compresor)	
Y2	Sin salida	2da etapa del compresor
G	Fan energizado para modo frío o calor Setear el interruptor GAS/ELEC para el modo de emergencia	
O	Energizado en modo Frío	
B	Energizado en Calor en modo emergencia	



Conexión para sistemas con un transformador con multietapa.

Revisar la operación del termostato

Nota: Para prevenir problemas de descargas estáticas, toque el costado del termostato para sacar la estática antes de tocar cualquier tecla. Si en algún momento durante es testeo del sistema el mismo no opera correctamente contacte a un servicio técnico calificado.

Operación del fan

Si su sistema no contiene un terminal G vaya hasta la parte de Sistema de calentamiento.

1. Encienda el sistema
2. Mueva el interruptor de fan hacia la posición ON. El fan debería empezar a operar.
3. Mueva el interruptor hacia la posición AUTO. El fan debería para inmediatamente

Sistema de Calentamiento

1. Mueva el interruptor sistema hacia Heat.
2. Ajuste la temperatura por sobre un grado más que la temperatura de ambiente. El sistema de calentamiento debería empezar a operar. El Display mostrará STG1. De todas formas si el setpoint de la temperatura está parpadeando, el compresor lockout está operando.
3. Ajuste la temperatura de seteo tres grados más por sobre la temperatura de ambiente. Si usted tiene configurado el sistema en MS2, HP2 o HP1, el sistema auxiliar de calentamiento debería empezar a operar y el Display mostrará "STG1+2"
4. Presione para ajustar el termostato por debajo de la temperatura de ambiente. El sistema de calentamiento debería parar.

Sistema de emergencia:

El modo de emergencia hace pasar de la bomba de calor a la fuente de calor que este conectada al terminal E en su termostato. El modo de emergencia es mayormente usado cuando el compresor no hace lo que se desea o si usted prefiere un backup de calor solamente.

1. Mueva el interruptor System al modo Heat. Luego presione la tecla EMER. Se mostrará en el Display "EMER".
2. Presione para ajustar el termostato por encima de la temperatura de ambiente. El sistema auxiliar de calentamiento debería empezar a operar.
3. Ajuste la temperatura 2 grados más que la temperatura ambiente. El sistema auxiliar de calentamiento debería comenzar y mostrar en el Display "STG1+2".
4. Presione para ajustar el termostato por debajo de la temperatura de ambiente. El sistema auxiliar de calentamiento debería parar.

Sistema de enfriamiento:

1. Mueva el interruptor System al modo Cool.
2. Presione para ajustar el termostato por encima de la temperatura de ambiente. El fan debería comenzar inmediatamente a máxima velocidad, seguido por la circulación de aire frío. El Display debería mostrar "STG1".
3. Ajuste la temperatura 2 grados menos que la temperatura ambiente. La segunda etapa de enfriamiento debería comenzar a operar y mostrarse en el Display "STG1+2"
4. Presione para ajustar el termostato por encima de la temperatura de ambiente. El sistema de enfriamiento debería parar.

Menú de configuración:

Instalación/Menú de configuración				
Paso	Presione el botón	Muestra en Display (De Fabrica)	Presione arriba o abajo	Comentarios
1	F	MS2	SS1, HP2, HP1	Selecciona etapa única, multi etapa o bomba de calor.
2	F	(RECO)OFF	ON	Auto Recuperación seleccionada
3	F	(SPAN)2	1,3	Histéresis (de la 1er etapa)
4	F	(BLIT)ON	OFF	Luz de fondo
5	F	(SP2)2	1,3	Histéresis (de 2da etapa)
6	F	(TEMP)F	C	Temperatura en °F o °C
7	F	HOUR(12)	24	Formato de la hora en el Display. 12HS o 24HS
8	F	COMP(OFF)	ON	Bloqueo de compresor Apagado o encendido
9	F	COOL(2)	1	Este modelo debe seleccionar 2
10	F	FACT(0)	1,2	Seleccione 2 y todo lo configurado se restaurara de fabrica

El menú de configuración lo deja configurar ciertas características del termostato. Mueva el interruptor de System a OFF y luego simultáneamente presione las teclas arriba y abajo para entrar en el menú de configuración. El Display mostrará el primer ítem en el menú de configuración. La tabla del menú muestra las opciones que se pueden configurar y una explicación breve para cada una de las opciones. Presione F para cambiar al siguiente ítem. Para salir del menú y volver al programa de operación presione la tecla Hold/Run o si no se presiona ninguna tecla el termostato lo hará por si solo en 15 segundos.

- 1) Etapa única, Multi-etapa o bomba de calor
Este control puede ser configurado para cualquiera de las 3 etapas. El Display mostrará "MS2" (predeterminado para el modo multi-etapa). La multi-etapa puede ser alternada entre "SS1" o "HP1" presionando las teclas de abajo o arriba. En la configuración de multi-etapa el modo emergencia no funcionara.
- 2) Seleccione la restauración de energía OFF u ON



Su termostato esta seteado de fábrica para recuperar gradualmente la temperatura ambiente desde un programa de ahorro de energía. Igualmente el termostato debe cambiar el sistema en un par de minutos al priorizado por usted.

- 3) Rápida o lenta circulación (una etapa).
 - 4) Selección la función de backlight (luz de fondo) encendida o apagada.
 - 5) Selección de ciclado rápido o lento (2 etapas)
 - 6) Seleccione la lectura de la temperatura en F° o C°.
 - 7) Seleccione el formato del reloj, en 12hs o 24hs.
 - 8) Seleccione bloquear la salida del compresor.
- Seleccionar el modo ON hará que el termostato tenga que esperar 4 minutos antes de encenderlo si los sistemas de calefacción o enfriamiento perdieron energía. También esperara al menos 5 minutos entre los ciclados de enfriamiento y calefacción. Esto es para proteger el compresor de ciclados cortos. Algunos compresores nuevos vienen con un delay ya de fábrica y no necesitan esto.
- 9) En este modo se debe seleccionar la opción 2.
 - 10) Si se selecciona 2 se restauran los valores de fábrica.

Setear Día y Hora.

Remueva la etiqueta del Display del termostato. Una vez encendido el termostato la temperatura se mostrara pasado unos segundos. Presione el botón HOUR para cambiar la hora, si lo mantiene presionado avanzara rápidamente, si lo va pulsando ira avanzando de a una hora. Presione el botón MIN para cambiar los minutos, si lo mantiene presionado avanzara rápidamente, si lo va pulsando ira avanzando de a un minuto. Presione el botón DAY para avanzar de un día a la vez. Cuando termine presione el botón HOLD/RUN para regresar al modo normal. De lo contrario después de 15 segundos el termostato volverá a su estado normal automáticamente.

Auto programación

Este termostato soporta hasta 4 programas distintos para ejecutar para cada día de la semana. Usted puede programar todos los fines de semana, de lunes a viernes, o cada día de la semana puede tener diferentes seteos de los 4 programas. Al igual que la programación de los fines de semana (sábado y domingo).

Su termostato está programado para ahorrar energía. Presione el botón AUTO PROG y su termostato se programara para los 7 días de la semana como se muestra abajo:

Numero de programa	Tiempo	Temperatura	
		Calor	Frio
1	6:00AM	20C°	26C°
2	8:00AM	16C°	29C°
3	4:00PM	20C°	26C°
4	10:00PM	16C°	29C°

Programación

Antes de programar o cambiar los programas use este calendario para determinar que horarios y temperaturas satisfacen mejor a su confort y ahorro de energía

Calor

DÍA	Programa 1	Programa 2	Programa 3	Programa 4
LUN	Hora Temperatura	Hora Temperatura	Hora Temperatura	Hora Temperatura
MAR	Hora Temperatura	Hora Temperatura	Hora Temperatura	Hora Temperatura
MIE	Hora Temperatura	Hora Temperatura	Hora Temperatura	Hora Temperatura
JUE	Hora Temperatura	Hora Temperatura	Hora Temperatura	Hora Temperatura
VIE	Hora Temperatura	Hora Temperatura	Hora Temperatura	Hora Temperatura
SAB	Hora Temperatura	Hora Temperatura	Hora Temperatura	Hora Temperatura
DOM	Hora Temperatura	Hora Temperatura	Hora Temperatura	Hora Temperatura

Frio

DÍA	Programa 1	Programa 2	Programa 3	Programa 4
LUN	Hora Temperatura	Hora Temperatura	Hora Temperatura	Hora Temperatura
MAR	Hora Temperatura	Hora Temperatura	Hora Temperatura	Hora Temperatura
MIE	Hora Temperatura	Hora Temperatura	Hora Temperatura	Hora Temperatura
JUE	Hora Temperatura	Hora Temperatura	Hora Temperatura	Hora Temperatura
VIE	Hora Temperatura	Hora Temperatura	Hora Temperatura	Hora Temperatura
SAB	Hora Temperatura	Hora Temperatura	Hora Temperatura	Hora Temperatura
DOM	Hora Temperatura	Hora Temperatura	Hora Temperatura	Hora Temperatura

Manual de programación

Su termostato puede ser programado para los días de la semana y los fines de semana, o tener una única programación para los 7 días. Use estos modos para revisarlos y adecuarlos a su agenda personal.

NOTA:

- 1) Se pueden setear horarios de entre 10 minutos.
- 2) La temperatura se puede variar de a un grado Celsius.
- 3) El setpoint del modo calor no puede ser mayor que el setpoint del modo frio y el setpoint del modo frio no puede ser menor que el setpoint del modo calor.
- 4) Si el selector del sistema está en el modo AUTO (automático) se usara el modo actual para la programación.
- 5) Después de 15 segundos sin presionar ninguna tecla, el termostato volverá a su estado normal.
- 6) Cuando se vaya a setear el tiempo, note el indicador de AM/PM.
- 7) Con el sistema de auto recovery activado no necesita setear sus programas ya que por su uso el mismo aprenderá solo cuando apagar o prender el equipo y la temperatura deseada.

Programar los días de la semana/fines de semana

Días de la semana:

- 1) Presione el botón PROG DAY y seleccione los días que quiere programar
- 2) Presione PROG para configurar los 4 seteos para el o los días.
- 3) Presione HOUR para setear la hora
- 4) Presione las teclas de arriba y abajo para elegir la temperatura deseada.

Revisar las configuraciones actuales.

Presione algunas de las teclas de arriba o abajo por menos de un segundo y se mostrara la temperatura seteada arriba de la temperatura ambiente.

Interruptor seleccionador de sistema:

Este interruptor se encuentra en el frente del termostato y determina en qué modo va a operar el mismo, ya sea frio, calor, apagado o automático. Nosotros recomendamos usar el modo automático para sacarle un mayor provecho al termostato.

Nota: Cuando desinstale su termostato o lo cambie de lugar posicione el interruptor en modo OFF.

Interruptor del Fan

El interruptor del fan debe estar normalmente posicionado en automático para cuando sea necesario encenderse. En un sistema normal de gas o aceite el fan se encenderá antes de que se caliente. Para un sistema eléctrico de calor y una bomba de calor el fan se encenderá con el sistema mismo. Para que el fan ande continuamente posicione el interruptor en ON.

Cancelación Manual temporal

Para cambiar temporalmente la temperatura seteada y no afectar el programa presione y mantenga alguna de las teclas de arriba o abajo por menos de 1 segundo. Presione nuevamente para cambiar la temperatura y ajuste.

Presione el botón HOLD/RUN para volver a su estado normal o espere 15 segundos sin presionar nada. El número del programa en el que este empezara a titilar lo cual significa la cancelación temporal. Luego cuando el próximo programa comience se dará por terminada la cancelación temporal.

Para terminar la cancelación manual temporal:

Presione una vez el botón HOLD/RUN y aparecerá HOLD en el Display, luego presiónelo dos veces y el número del programa dejara de titilar y se dará por terminada la cancelación temporal.

Cancelación Manual Permanente o de un día

Esto le servirá para mantener la cancelación por si se va de vacaciones o hasta que usted lo desee.

Presione HOLD/RUN para que aparezca HOLD en el Display y el número del programa desaparezca. Siga las instrucciones de la cancelación manual temporal arriba para cambiar la temperatura. Confirme la temperatura presionando una vez HOLD/RUN. Presiónelo devuelta para y desaparecerá la hora y aparecerá la cantidad de días que para dejar seteada la cancelación, elija más días presionando DAY y menos días presionando HOUR.

Presione una vez más HOLD/RUN y se terminara la cancelación manual permanente.

Cambio de estación automático

Cuando el interruptor de sistema esté en modo AUTO el termostato automáticamente cambiara entre los modos frio o calor dependiendo de sus programas. Nosotros recomendamos dejar al menos 2C° de diferencia entre los dos programas para que el termostato cambie cuando le sea apropiado debido a la temperatura.

Este modo seguirá funcionando aunque este en el modo HOME TODAY

HOME TODAY

Esta función le permite rápida y temporalmente cancelar sus programas para cuando usted está en su casa y el mismo hace que la mayor temperatura de su programa en modo calor sea seleccionada y la menor del modo frio. Presione el botón HOME TODAY para iniciar este modo. Se mostrara en el Display parpadeando entre HOME y la hora. El modo permanecerá hasta el primer programa del próximo día. Presione la tecla HOLD/RUN para salir del modo HOME TODAY. HOME no se mostrara más en el Display y aparecerá el número del programa correspondiente. Recuerde que también puede cambiar el set de temperatura en el modo HOME TODAY a través de la cancelación manual temporal.

Energía del Monitor

El monitor mide y almacena la cantidad de tiempo que el termostato opera. Su uso puede ser mostrado desde hoy (a partir de las 12 am), ayer, esta semana (a partir del lunes), la semana pasada (el último lunes hasta el domingo), y su total, hasta 999 horas. Todo esto a partir del monitoreo de la energía de uso.

Presione ENER para cambiar entre hoy, ayer, esta semana, la semana pasada y el total. Presiónelo una vez más para volver a su modo normal. Presione HOLD/RUN por 3 segundos para reiniciar el contador de la energía del monitor. El Display titilara y los contadores volverán a 0.

Nota: Al resetear los contadores de la energía del motor también reseteara el contador del filtro.

Filtro

Su termostato también mantiene un registro del número de horas que el filtro estuvo en uso. Para maximizar la performance y la eficiencia de energía cambie o limpie su filtro regularmente.

Cuando el sistema total (frio y calor) estuvo andando por 500 horas debe limpiar o cambiar su filtro. En la pantalla titilara "FILT" hasta que el contador vuelva a cero.

Presione el botón circular del termostato para revisar el total de uso del filtro. Después de 15 segundos volverá al estado normal o presione RUN para hacerlo inmediatamente.

El registro del filtro puede almacenar hasta 999 horas y 59 minutos de uso. En este ejemplo el contador esta en 410 horas y 26 minutos.

Para resetear el contador presione por 3 segundos (una vez dentro del contador) el botón circular hasta que tittle una vez y se reseteará.

Nota: Al resetear el contador del filtro también reseteara los contadores de la energía del motor.

Recuperación automática

Esta función calcula que tan temprano se enciende el sistema devuelta para que en la habitación la temperatura este confortable. Funciona en ambos modos (frio y calor).

Cuando el termostato esta en este modo el Display mostrara RECO.

La recuperación automática puede ser desactivada cambiando el interruptor del switch en la plaqueta del termostato.

Este modo no funcionara si HOLD está en uso. Ya sea temporal o permanentemente. Y para desactivar este modo manualmente presione HOLD durante la recuperación.

Bloqueo del teclado

El teclado puede ser bloqueado para prevenir cambios no autorizados al termostato.

Para bloquear o desbloquear el termostato presione por 3 segundos la tecla HOLD/RUN.

Luz de fondo

Su termostato contiene una luz de fondo que ilumina el Display para poder verlo mejor en la oscuridad. Cuando se presione cualquier tecla el Display se iluminará.

La luz de fondo se mantendrá prendida por 8 segundos después de la última tecla presionada

Nota: Si el termostato tiene batería baja la luz de fondo no funcionara.

Aviso de batería baja

El termostato tiene 2 etapas de aviso. Cuando apenas se detecta que hay poca batería se mostrara en el Display "BATT" avisando que las debe cambiar cuanto antes (AA Alcalinas). Su segunda etapa es más crucial, cuando la batería se vuelve demasiado baja como para operar normalmente el termostato este se apagará y solo se mostrara "BATT" en el Display. El termostato seguirá apagado hasta que reemplace las baterías.

Nota: El termostato mantiene los contadores de energía y filtro encendidos en la memoria hasta que se reemplacen las baterías, luego volverá a su función normal.

Error

Si el termostato no se encuentra en condiciones de controlar el sistema debido a un problema inesperado con la batería, este entra en modo Error. En este modo el termostato muestra en el Display E1, E2, E3 o E4 según el

error y se apagara el sistema. Reemplace las baterías por unas nuevas alcalinas AA aunque las haya reemplazado hace poco tiempo. Saque las pilas, mantenga presionada cualquier tecla para terminar de consumir la energía que puede haber quedado, luego coloque las baterías. Va a tener que reprogramar su termostato y confirmar su operación normal.

LCD Display	Información	LCD Display	Información
E1	Error de Sensor	E3	Sin uso
E2	Error del teclado	E4	E2 error en la memoria

Modo de Advertencia

Si el sistema se traba el termostato muestra "E5" en el Display. Auto corte

Su termostato automáticamente se apagara en el modo calor si la temperatura supera los 35°C. Se cortara automáticamente en modo frio cuando la temperatura sea menor a 4

Solución de problemas

Problema	Solución
Mala lectura del Display (números sobre números)	1. Remueva el sticker protector
no enciende el Display	1. Cheque las conexiones y la batería 2. Sáquelas y vuelva a colocarlas
El Display se atenúa	1. Reemplace las baterías
El programa no cambia el seteo a su preferencia	1. Revise si la hora esta seteada correctamente en AM o PM 2. Revise si el termostato no está en el modo HOLD o Home Today. 3. Revise los días seteados
Auto/fan no se enciende	Mueva el interruptor de Gas/Elec a la posición correcta, si está bien mueva entre Heat, Cool y Auto. El termostato debe de estar en modo Auto. Busque Auto en el Display. Si los programas Heat o Cool tienen temperaturas cercanas de corte debe aumentar la diferencia entre ambos. Hay como mucho 4 minutos de delay entre el sistema Heat y Cool por la protección del compresor. Revise los circuitos y corrobore que este bien alimentado. Reemplace las baterías. Asegúrese de que la puerta del ventilador del quemador este bien cerrada. Si su sistema utiliza 4 conexiones asegurese que el cable jumper este instalado entre los terminales RC y RH. Revise la posición del interruptor de gas o bomba de calor en normal/O/B.
Display errático	1. Saque las baterías, mantenga por unos segundos presionada una tecla para consumir el resto de energía y vuelva a colocarlas.
Si la unidad sigue operando en modo OFF	1. Reemplácelo
El termostato lee permanentemente E1, E2, E3, E4...	1. Reemplácelo

Nota: Si desea ver las imágenes del folleto con mejor calidad para una mayor apreciación por favor dirijase a www.airecontrol.com.ar en la página Información Técnica – Termostatos.

AireControl SRL

Controladores para aire acondicionado

Tel: +54 (11) 5258-6548

Buenos Aires – ARGENTINA

Comentarios y sugerencias
Escribanos a: info@airecontrol.com.ar

